

# ELEKTROS TINKLŲ NUOSAVYBĖS RIBŲ AKTAS NR. 15-RA25019

2015.08.19

## 1. Objekto informacija:

Vartotojo kodas:

Objekto Nr.: 12193001

Objekto pavadinimas: Administracinės paskirties patalpos

Objekto adresas: Sniego 2, Vilnius, Vilniaus m. sav.

Elektros energijos apskaitų kiekis objekte 2, vnt.

## 2. Objekto charakteristikos:

Leistinoji naudoti galia, (kW)	Fazių sk. (vnt)	Ribojančio lestinąją naudoti galią įrenginio vardinė srovė (2), (A)	El. tinklų nuosavybės riba nustatyta įtampoje, (kV)	Instaliuotoji galia (1), (kVA)
200	3	-	10	

(1) - Objekto instaliuotoji galia kVA įrašoma tik tada, kai nuosavybės riba nustatyta vidutinėje įtampoje (6 – 10 – 35 kV).

(2) - Ribojančio įrenginio vardinė srovė įrašoma tik tada, kai nuosavybės riba nustatyta žemoje įtampoje (0,4 kV).

PASTABA:

## 3. Elektros energijos tiekimo sąlygos:

Aprūpinimo elektra patikimumo kategorija (6)	Leistinoji naudoti galia (kW) pagal patikimumo kategoriją (5)	Teisės aktais numatytas elektros energijos tiekimo atnaujinimo laikas po avarinio tiekimo nutraukimo (3), (4), (6), (val.)	Elektros įrenginių planinių remontų trukmė (3), (4), (val./metus)	Elektros apskaitos prietaisų įrengimo vieta
2	200	2.5	240	Prie pastato išorinės sienos

(3) - Atskirais teisės aktais nustatytais atvejais nurodyti terminai ir sąlygos gali būti kitokie nei nurodyta.

(4) - Pasikeitus teisės aktams ir jais nustatytus kitokius elektros energijos tiekimo atnaujinimo terminus ir sąlygas nei nurodyta, taikomi naujai teisės aktais nustatyti terminai ir sąlygos.

(5) - Leistinoji naudoti galia (kW) pagal patikimumo kategoriją įrašoma tik tuomet, kai objektas turi kelias aprūpinimo elektra patikimumo kategorijas.

(6) - Vartotojams turintiems pirmą (I) patikimumo kategoriją, elektros tinklų planuojamų remontų ir techninės priežiūros darbų laikui esama patikimumo kategorija keičiama į antrą (II) patikimumo kategoriją, kartu su numatytu elektros energijos tiekimo atnaujinimo laiku.

(6) - Vartotojams turintiems antrą (II) patikimumo kategoriją, elektros tinklų planuojamų remontų ir techninės priežiūros darbų laikui esama patikimumo kategorija keičiama į trečią (III) patikimumo kategoriją, kartu su numatytu elektros energijos tiekimo atnaujinimo laiku.

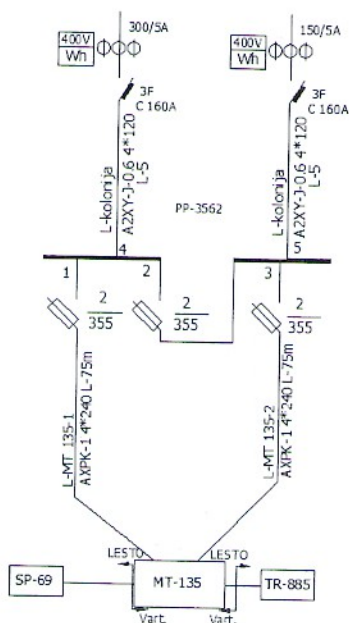
PASTABA:

Vadovaujantis Elektros energijos tiekimo ir naudojimo taisyklių, patvirtintų 2013 m. gruodžio 4 d. energetikos ministro įsakymu Nr. 1-231 (toliau – Taisyklės), 56.8 punktu, įrengiant elektros įrenginius ir vidaus tinklą pagal suteiktą patikimumo kategoriją, vartotojas privalo užtikrinti optimalią vartotojo elektros įrenginių schemą (kaip nustatyta Taisyklių 83, 85, 86 punktuose), numatant ir įgyvendinant priemones galimiems nuostoliams dėl elektros energijos persiuntimo ir tiekimo nutraukimo sumažinti ar jų išvengti, įskaitant ir priemones dėl Lietuvos standarte LST EN 50160:2010 nurodytų staigiųjų trumpųjų, ilgųjų įtampos kryžių ir pertrūkių.

## 4. Elektros tinklų nuosavybės riba:

4.1.	Elektros tinklų nuosavybės riba nustatyta: MT-135 10 kV narvelyje nr.5 ant 10 kV kabelinės linijos TR-885 - MT-135 prijungimo gnybtų, MT-135 10 kV narvelyje nr.1 ant 10 kV kabelinės linijos SP-69 - MT-135 prijungimo gnybtų; MT-135 0,4 kV skirstymo įrenginiuose (S) grupėse Nr. 3, 4, 7, 10, 12, 13, 14 ant kabelių prijungimo gnybtų.
4.2.	Bendrovei nuosavybės teise priklauso: 10 kV KL L-MT-135 iš SP-69 ir TR-885, 0,4 kV KL iš grupių nr. 3, 4, 7, 10, 12, 13, 14 nuo MT-135 ir elektros energijos apskaitos prietaisai.
4.3.	Savininkui nuosavybės teise priklauso: MT-135 su visais įrenginiais, 0,4 kV KL L-PP-3562-1/2 ir PP-3562.

5. Elektros įrenginių schema, nurodant tarpusavyje sujungtas oro ir kabelių elektros linijas; transformatorių pastotes; skirstomuosius punktus; transformatorines; įrenginius, skirtus elektros energijai perduoti ir skirstyti; taip pat elektros energijos apskaitos įrengimo vietą bei elektros tinklų nuosavybės ribą:



#### 6. Objekto prijungimo elektrinis adresas:

35-110 kV TP 6-10 kV SP	TP/SP linija (prijunginys)	Transforma- torinė (TR)	TR linija (prijunginys)	0,4 kV KS (PP, SP)	0,4 kV KS linija (prijunginys)	Atramos Nr.	KAS Nr.
SP-69, L-MT135, MT-135, L-pp3562-2, MT-135_PP-3562,							
SP-69	L-MT135	MT-135	L-pp3562-2	MT-135_PP-3 562			
SP-69, L-MT135, MT-135, L-pp3562-1, MT-135_PP-3562							
SP-69	L-MT135	MT-135	L-pp3562-1	MT-135_PP-3 562			

#### 7. Elektros įrenginių ir linijų charakteristikos, kai elektros energijos apskaitos įrengimo vieta nesutampa su elektros tinklu nuosavybės riba:

Duomenys apie elektros linijas (laidus, kabelius)				Duomenys apie transformatorius				Darbo laikas
Markė/skerspjūvis, mm <sup>2</sup>	Aktyvioji varža, om/km	Ilgis, km	Ištampa, kV	Vardinė galia, kVA	dPte, kW	dPtj, kW	Ištampa, kV	val./mėn
AXPK 240	0,125	0,075	0,4	250,	0,84	4,2	10,	730
AXPK 240	0,125	0,075	0,4	250,	0,84	4,2	10,	730

#### 8. Elektros tinklų nuosavybės ribų aktai : - Nr. 30110-10-04468 laikomas negaliojančiu.

Aktą patvirtino: Direktorius BANDŽIUKIENĖ VIRGINIJA

Savininkas ar kitu teisėtu pagrindu objektą valdantis asmuo:

(vardas, pavardė, parašas)